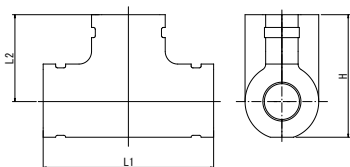


継手用保温材の施工手順

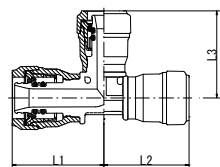
継手用保温材(チーズ用)



品番	呼び径	L1	L2	H	適応チーズ
FHT13	13	137	69	97	SPT13
FHT16	16	143	72	103	SPT16
FHT20	20	151	76	110	SPT201 SMT20

単位mm

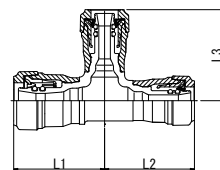
E チーズ(樹脂製)



品番	呼び径	L	B	W
SPT13	13	44.4	44.4	44.4
SPT16	16	49.0	49.0	49.0
SPT201	16	52.6	52.6	51.0

単位mm

チーズ(砲金製)



品番	呼び径	L	B	W
SMT20	20	53.8	53.8	53.8

単位mm

保温材補修テープ(推奨品)



【推奨品】 ミリオン
ビニル粘着テープ 50mm幅
(製造元: 共和)

継手用保温材 適応管種

【エスロベックス RS】



【保温付きエスロベックス RS】



手順・注意事項

1. チーズ継手のサイズを確認し、適応する継手用保温材を装着すること。
2. 継手用保温材を装着する際はテープ(50mm幅)を使用すること。
管、継手、保温材の間に隙間が来ないようにテープを巻き付けること。
3. 継手用保温材の装着にインシュロックを使用しないこと。
4. 破損や使用不能になるおそれがあるため、施工後にチーズ継手を踏みつけないように注意すること。

継手用保温材の施工手順

施工前

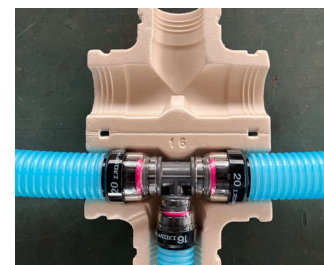
カチット継手		継手用保温材	
品番	呼び径	品番	呼び径
SPT13	13	FHT13	13
SPT16	16	FHT16	16
SPT201	16	FHT20	20
SMT20	20	FHT20	20

チーズ継手のサイズを確認し、
適応するサイズの継手用保温材と
テープを準備する



施工手順①

【エスロベックス RS】



【保温付エスロベックス RS】



継手と保温材のサイズを確認し、継手に保温材を装着する

施工手順②

【エスロベックス RS】

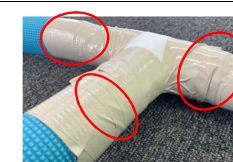


【保温付エスロベックス RS】



隙間が来ないようにテープを巻き付ける

施工後



巻き付け後、隙間がないことを確認する